



**Colegio Nacional de Educación a Distancia  
Universidad Estatal a Distancia**

**Coordinación de  
Estudios Sociales**

**Orientaciones Académicas**

**Código: 80011**

**OCTAVO AÑO**

**I semestre 2022**

**Elaborado por: Licda. Marlene Solórzano Soto  
Correo electrónico: [msolorzano@uned.ac.cr](mailto:msolorzano@uned.ac.cr)  
Teléfono: 8391 91 85**

**Visite la página web ingresando a: [www.coned.ac.cr](http://www.coned.ac.cr)**



## Atención

**Persona estudiante matriculada en el CONED, es importante comunicarle que para el semestre 2022, usted deberá mantener estrecha comunicación con sus tutores a cargo por medio de la plataforma tecnológica definida desde el inicio del semestre, la emergencia nacional por Covid-19 nos ha obligado a establecer canales de comunicación haciendo uso de las diferentes herramientas tecnológicas, es necesario que usted como persona adulta este atenta a todos los pormenores durante el semestre y comunique a la sede respectiva cualquier duda o situación que se presente durante el proceso de enseñanza .**

## Orientación General

Para orientar su proceso de estudio, leer lo siguiente:

1. **Educación a distancia:** Se debe asumir una actitud autónoma en el proceso de estudio; leer los temas que correspondan a cada semana, establecer un horario de estudio a partir de las orientaciones, se recomienda asistir a las tutorías habilitadas en cada sede para fortalecer el proceso de aprendizaje.
2. **Materiales y recursos didácticos:**



### **Tutoría presencial:**

Proceso de interacción y comunicación con el tutor, le permite aclarar dudas, en CONED la asistencia a la tutoría no es obligatoria sin embargo es un recurso de apoyo educativo. Para que la tutoría sea provechosa el estudiante debe llegar con los temas leídos y plantear dudas.



### **Tutoría Telefónica:**

Puede comunicarse con el coordinador de la materia en caso de tener dudas sobre las tareas o temas puntuales, lo anterior en caso de que no poder asistir a tutorías.



### **Blog de la asignatura:**

Ingresando a la página de CONED [www.coned.ac.cr](http://www.coned.ac.cr), puede acceder al blog de cada materia, donde encontrará materiales que le permiten prepararse para la tutoría.



### **Video tutoriales:**

Cada materia cuenta con grabaciones sobre diferentes temas de interés según nivel y materia, puede acceder al espacio de video tutorías ubicado en la página web de CONED.



**Cursos virtuales híbridos:**

Permiten flexibilidad y acompañamiento en el proceso de estudio desde una computadora portátil o un teléfono inteligente. La apertura de los cursos depende de la proyección establecida.



**Antología del curso:**

Material base para las pruebas y tareas.

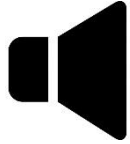


**Facebook: Mi Coned**

## Sedes de CONED

El Programa CONED está en la mejor disposición de atender a sus consultas en los teléfonos y correo electrónico correspondiente a cada una de las sedes.

Sede	Teléfono	Encargado(s)	Correo electrónico
Acosta	2410-3159	Norlen Valverde Godínez	<a href="mailto:nvalverde@uned.ac.cr">nvalverde@uned.ac.cr</a>
Cartago	2552 6683	Paula Céspedes Sandí	<a href="mailto:pcespedes@uned.ac.cr">pcespedes@uned.ac.cr</a>
Ciudad Neilly	2783-3333	Merab Miranda Picado	<a href="mailto:mmiranda@uned.ac.cr">mmiranda@uned.ac.cr</a>
Esparza	22582209	Adriana Jiménez Barboza	<a href="mailto:ajimenezb@uned.ac.cr">ajimenezb@uned.ac.cr</a>
Heredia	2262-7189	Cristian Adolfo Salazar Gutiérrez	<a href="mailto:casalazar@uned.ac.cr">casalazar@uned.ac.cr</a>
Liberia	2666-4296 /2665-1397	Yerlins Miranda Solís	<a href="mailto:ymiranda@uned.ac.cr">ymiranda@uned.ac.cr</a>
Limón	2758-1900	Marilin Sánchez Sotela	<a href="mailto:masanchezs@uned.ac.cr">masanchezs@uned.ac.cr</a>
Nicoya	2685-4738	Daniel Hamilton Ruiz Arauz	<a href="mailto:druiza@uned.ac.cr">druiza@uned.ac.cr</a>
Palmares	2452-0531	Maritza Isabel Zúñiga Naranjo	<a href="mailto:mzuniga@uned.ac.cr">mzuniga@uned.ac.cr</a>
Puntarenas	2661-3300	Sindy Scafidi Ampié	<a href="mailto:sscafidi@uned.ac.cr">sscafidi@uned.ac.cr</a>
Quepos	2777-0372	Lourdes Chaves Avilés	<a href="mailto:lochaves@uned.ac.cr">lochaves@uned.ac.cr</a>
San José	2221-3803	Elieth Navarro Quirós	<a href="mailto:enavarro@uned.ac.cr">enavarro@uned.ac.cr</a>
Turrialba	2556-3010	Mirla Sánchez Barboza	<a href="mailto:msanchezb@uned.ac.cr">msanchezb@uned.ac.cr</a>



## Evaluación

Esta asignatura se aprueba con un promedio mínimo de 65, una vez sumados los porcentajes de las notas de las tareas y evaluaciones

I Evaluación 20%	I Tarea 10%
II Evaluación 20%	II Tarea 15%
III Evaluación 20%	III Tarea 15%

### Atención a continuación términos que dentro de su proceso educativo son de interés:

<ul style="list-style-type: none"><li>• <b>Prueba de ampliación</b></li></ul>	<p>En caso de que el promedio final sea inferior al mínimo requerido para aprobar la materia, tiene derecho a realizar las pruebas de ampliación, que comprenden toda la materia del semestre. Tendrá derecho a realizar prueba de ampliación, el estudiante que haya cumplido con el 80% de las acciones evaluativas asignadas. (Pruebas y tareas) Art. 48 del REA.</p> <p><b>(Esta prueba podría sufrir ajustes metodológicos debido a cambios evaluativos emanados del MEP así como la apertura para su aplicación según el movimiento de la pandemia para este momento del curso lectivo)</b></p>
<ul style="list-style-type: none"><li>• <b>Prueba de suficiencia</b></li></ul>	<p>Constituye una única prueba que se aplica al final del semestre, con los mismos contenidos de los cursos ordinarios. Para llevar un curso por suficiencia no tiene que haber sido cursado ni reprobado. La persona estudiante solicita en periodo de matrícula la aplicación de la prueba, se debe de poseer dominio de la asignatura.</p>
<ul style="list-style-type: none"><li>• <b>Estrategia de promoción</b></li></ul>	<p>Cuando se debe una única asignatura para aprobar se valora esta opción, para ello se tiene que tomar en cuenta haber cumplido con todas las pruebas y 80% de las tareas. (el comité de evaluación ampliado determinará la condición final de la persona estudiante)</p> <p>Haber presentado las pruebas de ampliación en las dos convocatorias.</p> <p><b>(Esta prueba podría sufrir ajustes metodológicos debido a cambios evaluativos emanados por el MEP así como la apertura para su aplicación según el movimiento de la pandemia para ese momento del curso lectivo)</b></p>

<ul style="list-style-type: none"> <li>• <b>Condiciones para eximirse</b></li> </ul>	<p>Tiene derecho a eximirse el estudiante que haya obtenido una calificación de 90 o más en cada uno de los componentes de la calificación.  <b>(De seguir con los lineamientos de evaluación ( establecidos por el MEP para el periodo de pandemia), no aplica la condición de eximido)</b></p>
<ul style="list-style-type: none"> <li>• <b>Tareas</b></li> </ul>	<p>Para la entrega de las tareas, debe seguir los procedimientos de cada sede, ya sea entregarlas al tutor de cada materia en las tutorías respectivas, en la fecha indicada en las orientaciones del curso, en caso de ausencia del docente o porque tenga un horario limitado, se entregará en la oficina de cada sede de acuerdo con el horario establecido.</p> <p><b>En el caso de recibirse trabajos iguales, se les aplicará el artículo 33 del Reglamento de Evaluación de los Aprendizajes y, en consecuencia, los estudiantes obtendrán la nota mínima de un uno.</b></p> <p><b>Se aclara que siguiendo el Artículo 27 del REA “las tareas pueden ser desarrolladas, durante las tutorías o fuera de este horario”, no alterando por este acto la validez del instrumento evaluativo.</b></p> <p><b>Durante el proceso de mediación a distancia, las tareas serán enviadas por las plataformas tecnológicas indicadas para la comunicación docente - estudiante o bien siguiendo las indicaciones de la sede respectiva.</b></p> <p><b>Para efectos de cursos modalidad virtual, las tareas deben ser enviadas por la plataforma Aula Virtual según corresponda el entorno para cada asignatura.</b></p>



## Calendarización de evaluaciones I semestre 2022



Se recuerda que las evaluaciones correspondientes para el I semestre siguiendo las medidas preventivas ante la propagación del Covid19, deben ser realizadas por la persona estudiante y devueltas en la fecha establecida por la persona tutora según la asignatura y nivel, por la plataforma tecnológica usada para efectos de los cursos matrícula a distancia, tome en cuenta que las sedes versión A atienden de lunes a viernes y las sedes B sábado y domingo.

**Fechas de aplicación de pruebas por suficiencia consulte en la sede respectiva.**

VERSIÓN A					VERSIÓN B	
San José, Nicoya, Turrialba, Heredia, ALUNASA, Cartago, Acosta, Quepos					Palmares, Ciudad Neilly <sup>1</sup> , Liberia, Limón, Puntarenas	
<b>PROGRAMACIÓN DE I EVALUACIÓN SEMANA DE ENTREGA</b>						
VERSIÓN A					VERSIÓN B	
Lunes 21 de marzo	Martes 22 de marzo	Miércoles 23 de marzo	Jueves 24 de marzo	Viernes 25 de marzo	Sábado 26 de marzo	Domingo 27 de marzo
<b>PROGRAMACIÓN DE II EVALUACIÓN SEMANA DE ENTREGA</b>						
Lunes 2 de mayo	Martes 3 de mayo	Miércoles 4 de mayo	Jueves 5 de mayo	Viernes 6 de mayo	Sábado 7 de octubre	Domingo 8 de mayo
<b>PROGRAMACIÓN III EVALUACIÓN SEMANA DE ENTREGA</b>						
VERSIÓN A					VERSIÓN B	
Lunes 30 de mayo	Martes 31 de mayo	Miércoles 01 de junio	Jueves 02 de junio	Viernes 03 de junio	Sábado 04 de junio	Domingo 05 de junio

<sup>1</sup> Sede Ciudad Neilly, Horario de aplicación martes y miércoles.





## Orientaciones del I semestre 2022

Semana Lectiva	Fecha	Criterios de Evaluación	Indicadores del aprendizaje esperado	Actividades
1.	14 al 20 de febrero <u>17 de febrero</u>	<p><b>UNIDAD UNO</b></p> <p>La adaptación del ser humano ante un espacio geográfico dinámico y un recurso hídrico limitado.</p> <p>Tema 1: La dinámica de la superficie terrestre: la búsqueda de la adaptación y mitigación ante los eventos sísmicos y volcánicos.</p> <p>A. Dinámica terrestre y la dimensión espacial de la actividad sísmica en el planeta</p> <ul style="list-style-type: none"> <li>Reconocer el papel de las placas tectónicas y su dinamismo como factores desencadenantes de la actividad sísmica del planeta</li> </ul>	<ul style="list-style-type: none"> <li><b>Describe</b> el papel y dinamismo de los bordes de placas tectónicas, como factores desencadenantes de la actividad sísmica y de la ocurrencia de tsunamis en</li> </ul>	<p><b>Inicio del curso lectivo 2022</b></p> <p><b>Inicio de Tutorías</b></p> <p><b>Inicio cursos virtuales a estudiantes</b></p> <p>- Semana de inducción - Orientación a sedes</p>

		<ul style="list-style-type: none"> <li>• Establecer, a través de mapas y tecnologías geoespaciales, la relación entre los bordes de placas tectónicas y la sismicidad en la historia reciente de la humanidad.</li> <li>• Establecer, a través de mapas y tecnologías geoespaciales, la relación entre los bordes de placas y la ocurrencia de eventos sísmicos en la región centroamericana</li> <li>• Identificar la relación entre actividad sísmica y la ocurrencia de tsunamis.</li> </ul>	la región centroamericana y en el planeta Tierra.	
<b>2.</b>	<b>21 al 27 de febrero</b>	<b>B. La actividad sísmica y la vulnerabilidad de la población</b> <ul style="list-style-type: none"> <li>• Identificar la relación entre las características socioeconómicas de la población y sus condiciones de vulnerabilidad</li> </ul>	<ul style="list-style-type: none"> <li>• Relaciona la actividad sísmica y su relación con las condiciones socioeconómicas y de vulnerabilidad de diversas sociedades y lugares del planeta que producen</li> </ul>	

		<ul style="list-style-type: none"> <li>• Reconocer, por medio de estudios de caso (por ejemplo México 1985, Indonesia 2004, Chile 2015, Haití 2010, Japón 2011, Nepal, 2015 o Costa Rica, 2012), las diferencias en pérdidas materiales y humanas en diferentes países del mundo producto de la actividad sísmica (o tsunamis).</li> <li>• Valorar por qué los efectos de la actividad sísmica (o Tsunamis) producen daños espacialmente diferenciados en diversas sociedades y lugares del planeta.</li> <li>• Proponer posibles medidas de adaptación y mitigación que se pueden tomar ante eventos sísmicos (o tsunami</li> </ul>	<p>pérdidas materiales y humanas diferenciadas, para proponer posibles medidas de adaptación y mitigación, relatando México 1985, Indonesia 2004, Chile 2015, Haití 2010, Japón 2011, Nepal, 2015 o Costa Rica, 2012</p>	
<b>3.</b>	<b>28 de febrero al 6 de marzo</b>	<b>C. Dinámica terrestre y la actividad volcánica</b>		

		<ul style="list-style-type: none"> <li>• Establecer la relación espacial entre las placas tectónicas y el desencadenamiento de actividad volcánica sobre la superficie terrestre</li> <li>• Utilizar mapas o tecnologías geoespaciales para reconocer la distribución espacial de los volcanes en el mundo en relación con las placas tectónicas (con énfasis en América Central)</li> <li>• Describir los posibles tipos de actividad volcánica y potenciales impactos que pueden presentar en la población.</li> </ul> <p><b>D. Paisajes volcánicos: usos y adaptación</b></p> <ul style="list-style-type: none"> <li>• Comparar, a través de estudios de caso o ejemplos, las diversas actividades que el ser humano desarrolla en los paisajes volcánicos de Costa Rica.</li> <li>• Explicar las condiciones de riesgo que poseen las ciudades del planeta</li> </ul>	<ul style="list-style-type: none"> <li>• <u>Establece</u> la relación espacial entre las placas tectónicas y el desencadenamiento de actividad volcánica sobre la superficie terrestre, para reconocer la distribución espacial de los volcanes y su relación con las placas tectónicas.</li> <li>• <u>Examina</u> las diversas actividades que el ser humano desarrolla en los paisajes volcánicos y las condiciones de riesgo que poseen las ciudades de Costa Rica y del planeta, para reflexionar sobre las posibles acciones que la</li> </ul>	
--	--	---	---	--

		<p>localizadas en las cercanías de complejos volcánicos activos.</p> <ul style="list-style-type: none"> <li>• Reflexionar sobre las posibles acciones que la sociedad puede implementar para adaptarse y mitigar los efectos de la actividad volcánica.</li> </ul>	<p>sociedad puede implementar para adaptarse y mitigar los efectos de la actividad volcánica.</p>	
4.	7 al 13 de marzo	<p><b>Tema 2: El recurso hídrico en el planeta: distribución espacial y desafíos para garantizar su sostenibilidad.</b></p> <p><b>A. Dinámica espacial del recurso hídrico en diversas escalas geográficas</b></p> <ul style="list-style-type: none"> <li>• Describir; a través de mapas, gráficos o tecnologías geoespaciales; la distribución espacial de las fuentes de agua dulce en las regiones del Planeta.</li> <li>• Comparar a través de estudios de caso la diversidad espacial respecto a las</li> </ul>	<ul style="list-style-type: none"> <li>• <u>Compara</u> las condiciones actuales de distribución espacial de las fuentes de agua dulce, acceso, consumo y uso diario del recurso hídrico de calidad y cantidad en Costa Rica y otras regiones del planeta, para debatir sobre posibles</li> </ul>	<p>8 de marzo Día Internacional de las mujeres.</p> <p><b>Entrega I Tarea</b></p>

		<p>condiciones de acceso y consumo del recurso hídrico en el Planeta</p> <ul style="list-style-type: none"> <li>• Comparar el uso diario de agua potable en su hogar con el estimado promedio de la población costarricense y de diversos países del mundo.</li> <li>• Reconocer las condiciones de acceso y consumo del recurso hídrico en el área donde reside (por ej. calidad y cantidad del agua, administración del agua).</li> <li>• Debatir sobre las posibles problemáticas que enfrenta su comunidad en torno al acceso al recurso hídrico de calidad y cantidad.</li> <li>• Valorar la importancia de hacer un uso sostenible del recurso hídrico para garantizar su acceso en el presente y futuro</li> </ul>	<p>problemáticas y uso sostenible a través del tiempo, describiendo la situación de la comunidad para garantizar acceso al recurso hídrico permanente en el presente y el futuro.</p>	
<b>5.</b>	<b>14 al 20 de marzo</b>	<b>B. Debates sobre el uso del agua como recurso en la actualidad</b>		<b>20 de marzo:</b> Aniversario de la Batalla de Santa Rosa

		<ul style="list-style-type: none"> <li>• Reconocer, a través de estudios de caso, los efectos de la construcción de represas hidroeléctricas en diversos lugares del Planeta</li> <li>• Explicar las principales problemáticas que la región de América Central enfrenta respecto a la contaminación y tratamiento de fuentes de agua superficial.</li> <li>• Reconocer, a través de estudios de caso, la importancia de las fuentes de agua subterránea para proveer del recurso a la población y los desafíos en su gestión.</li> <li>• Identificar, a través de estudios de caso, el riesgo asociado al uso de agroquímicos con el acceso a fuentes de agua para consumo humano en las zonas agropecuarias de Costa Rica.</li> </ul>	<ul style="list-style-type: none"> <li>• <u>Establece</u> los efectos de la construcción de represas hidroeléctricas en diversos lugares del planeta, de la contaminación y problemas de tratamiento de fuentes de agua superficial y subterránea en América Central, el riesgo del uso de agroquímicos en las zonas agropecuarias de Costa Rica, para comparar las diferentes perspectivas sobre el acceso al agua como un Derecho Humano.</li> </ul>	
--	--	---	--	--

		<ul style="list-style-type: none"> <li>• Comparar las diferentes perspectivas que existen en la actualidad sobre el acceso al agua como un Derecho Humano.</li> </ul>		
<b>6.</b>	<b>21 al 27 de marzo</b>			<b>I Evaluación</b>
<b>7.</b>	<b>28 de marzo al 3 de abril</b>	<p align="center"><b>UNIDAD DOS</b></p> <p align="center"><b>La participación del ser humano en la naturaleza del cambio climático.</b></p> <p><b>Tema 1: La dimensión geográfica del cambio climático global.</b></p> <p><b>A. El cambio climático global</b></p> <ul style="list-style-type: none"> <li>• Reconocer las principales razones por las cuales el cambio climático ha sido un proceso constante en la historia del Planeta.</li> <li>• Establecer la relación entre los conceptos de efecto invernadero natural y efecto</li> </ul>	<ul style="list-style-type: none"> <li>• <u>Reconoce</u> las principales razones por las cuales el cambio climático ha sido un proceso constante en la historia del Planeta.</li> <li>• <u>Establece</u> la relación entre el efecto invernadero natural y el efecto invernadero acentuado con el cambio climático global.</li> </ul>	



		<p>invernadero acentuado con el cambio climático global.</p> <ul style="list-style-type: none"> <li>• Describir las razones que propician un efecto invernadero acentuado en la sociedad contemporánea</li> </ul>	<ul style="list-style-type: none"> <li>• <u>Describe</u> las razones que propician un efecto invernadero acentuado en la sociedad contemporánea.</li> </ul>	
<b>8.</b>	<b>4 al 10 de abril</b>	<p><b>B. Dimensión espacio-temporal de las emisiones de gases de efecto invernadero.</b></p> <ul style="list-style-type: none"> <li>• Comparar las tendencias históricas del aumento en las emisiones de gases de efecto invernadero a escala global, a través de estudios de caso (por ejemplo en países como Estados Unidos, Brasil, Japón, Costa Rica, India, Francia, China e Inglaterra).</li> <li>• Explicar; a través del uso de gráficos, cuadros, mapas y tecnologías geoespaciales; las variaciones espaciales en la emisión de gases de efecto</li> </ul>	<ul style="list-style-type: none"> <li>• <u>Compara</u> las tendencias históricas y variaciones espaciales de emisiones de gases de efecto de invernadero en diferentes lugares del planeta. (Por ejemplo en países como Estados Unidos, Brasil, Japón, Costa Rica, India, Francia, China e Inglaterra).</li> <li>• <u>Demuestra</u> la relación entre el consumo de combustibles fósiles y la emisión de gases de efecto invernadero, tanto en el ámbito histórico como a nivel</li> </ul>	

		<p>invernadero a la atmósfera y sus motivos en diferentes países o regiones del Planeta.</p> <ul style="list-style-type: none"> <li>• Utilizar gráficos, cuadros, figuras, videos, documentales u otros recursos, para explicar la relación entre el consumo de combustibles fósiles y la emisión de gases de efecto invernadero, tanto en el ámbito histórico como a nivel espacial en diferentes países o regiones del Planeta.</li> <li>• Valorar la importancia de tomar acciones para disminuir y mitigar la emisión de gases de efecto invernadero y sus efectos en el cambio climático en el largo plazo.</li> </ul>	<p>espacial en diferentes países o regiones del Planeta.</p> <ul style="list-style-type: none"> <li>• <u>Examina</u> la importancia de tomar acciones para disminuir y mitigar la emisión de gases de efecto invernadero y sus efectos en el cambio climático en el largo plazo.</li> </ul>	
--	--	---	---	--

9.	11 al 17 de abril			<b>Semana Santa</b>
10.	18 al 24 de abril	<p><b>C. Efectos diversos del cambio climático global en el planeta.</b></p> <ul style="list-style-type: none"> <li>• Comparar, a través de casos concretos, las problemáticas del derretimiento de la cobertura de hielo y nieve sobre la superficie del planeta (por ejemplo, el conflicto geopolítico en el océano Ártico, los procesos de extinción de especies como osos polares, la afectación sobre la agricultura y disponibilidad de agua en los Andes y la afectación a la industria turística, entre otros).</li> <li>• Describir a partir de ejemplos, los efectos sociales, ambientales y económicos que tendrá el cambio climático sobre comunidades</li> </ul>	<ul style="list-style-type: none"> <li>• <u>Compara</u> diversas problemáticas asociadas con el derretimiento de la cobertura de hielo y nieve sobre la superficie del planeta: el conflicto geopolítico en el océano Ártico, los procesos de extinción de especies como osos polares, la afectación sobre la agricultura y disponibilidad de agua en los Andes y la afectación a la industria turística.</li> <li>• Describe los efectos sociales, ambientales y económicos que tendrá el cambio climático sobre comunidades costeras producto del aumento del nivel del mar y</li> </ul>	23 de abril: Día del Libro

		<p>costeras producto del aumento del nivel del mar y de las temperaturas de los océanos.</p>	<p>de las temperaturas de los océanos.</p>	
<b>11.</b>	<b>25 de abril al 1 de mayo</b>	<ul style="list-style-type: none"> <li>• Reconocer el efecto de la variabilidad climática en la aparición e intensidad de los fenómenos climáticos extremos en Costa Rica y América Central.</li> <li>• Explicar, por medio de ejemplos, los impactos presentes y futuros de fenómenos climáticos extremos (por ejemplo, sequías, huracanes e inundaciones) en América Central.</li> <li>• Explicar, por medio de estudios de caso, el aumento de temperaturas y precipitación y sus efectos en la propagación de enfermedades transmitidas (dengue, zika, chikungunya o</li> </ul>	<ul style="list-style-type: none"> <li>• Reconoce el efecto de la variabilidad climática en la aparición e intensidad de los fenómenos climáticos extremos en Costa Rica y América Central.</li> <li>• Explica los impactos presentes y futuros de fenómenos climáticos extremos: sequías, huracanes e inundaciones en América Central.</li> <li>• Vincula el aumento de temperaturas y precipitaciones con los efectos en la propagación de enfermedades, como dengue, zika, chikungunya o paludismo, transmitidas por</li> </ul>	<p>1 de mayo: Día Internacional de la Clase Trabajadora. Feriado</p> <p style="text-align: center;"><b>Entrega II Tarea</b></p>

		paludismo) en costa Rica y América Latina.	mosquitos en Costa Rica y América Latina.	
<b>12.</b>	<b>2 al 8 de mayo</b>			<b>II EVALUACIÓN</b> <b>Horario según corresponda a cada sede</b>
<b>13.</b>	<b>9 al 15 de mayo</b>	<p><b>UNIDAD TRES</b></p> <p><b>Propuestas locales y globales para la adaptación y mitigación ante el cambio climático.</b></p> <p><b>Tema 1: De Costa Rica al mundo: medidas de adaptación y mitigación ante un cambio climático de alcance global.</b></p> <p><b>A. La gestión del riesgo y gestión territorial</b></p> <ul style="list-style-type: none"> <li>Reconocer el potencial de la gestión del riesgo y la gestión territorial como enfoques de acción ante</li> </ul>	<ul style="list-style-type: none"> <li><u>Reconoce</u> el potencial de la gestión del riesgo y la gestión territorial como enfoques de</li> </ul>	

		<p>el cambio climático en la sociedad costarricense.</p> <p><b>B. Vulnerabilidad y amenazas en Costa Rica ante el cambio climático en sectores clave (biodiversidad, salud, infraestructura, recursos pesqueros, energía, agropecuario y recurso hídrico)</b></p> <ul style="list-style-type: none"> <li>• Indagar sobre las condiciones de vulnerabilidad y amenaza que sectores claves enfrentarán ante el cambio climático en Costa Rica.</li> <li>• Identificar similitudes y diferencias en las condiciones de vulnerabilidad y amenazas de diversos sectores en Costa Rica frente al cambio climático</li> </ul>	<p>acción ante el cambio climático en la sociedad costarricense.</p> <ul style="list-style-type: none"> <li>• Identifica similitudes y diferencias acerca de las condiciones de vulnerabilidad y amenaza que sectores claves enfrentarán ante el cambio climático en Costa Rica.</li> </ul>	
<b>14.</b>	<b>16 al 22 de mayo</b>	<b>C. Acciones de adaptación ante el cambio climático en sectores claves de Costa Rica (biodiversidad, salud,</b>		<p><b>Entrega III Tarea</b></p> <p>22 de mayo: Día internacional de la Biodiversidad</p>

		<b>infraestructura, recursos pesqueros, energía, agropecuario y recurso hídrico)</b> <ul style="list-style-type: none"> <li>• Reconocer la pertinencia de las acciones de adaptación y mitigación ante el cambio climático que puede efectuar la sociedad costarricense.</li> <li>• Proponer ante la comunidad educativa las medidas y alternativas para la adaptación y mitigación ante el cambio climático en la sociedad costarricense.</li> <li>• Valorar la importancia de tomar acciones encaminadas a la adaptación y mitigación ante los cambios sociales, económicos y ambientales que enfrenta la sociedad costarricense ante el cambio climático.</li> </ul>	<ul style="list-style-type: none"> <li>• Reconoce la pertinencia de las acciones de adaptación y mitigación ante el cambio climático, para proponer ante la comunidad educativa medidas y alternativas por los cambios sociales, económicos y ambientales que enfrenta la sociedad costarricense</li> </ul>	
<b>15.</b>	<b>23 al 29 de mayo</b>	<b>D. Acciones para adaptarse y mitigar el cambio climático en el contexto global</b>		

		<ul style="list-style-type: none"> <li>• Describir los principales planteamientos y la relevancia de las políticas o los convenios internacionales sobre el cambio climático, como los acuerdos de París (2015).</li> <li>• Utilizar estudios de caso de diversos países del mundo que evidencien los alcances, beneficios y desafíos de las energías renovables como estrategia de adaptación al cambio climático.</li> <li>• Reconocer las variaciones espaciales en la producción de energía en los países de América Central, a partir de combustibles fósiles y energías limpias así como su relación con las medidas de adaptación ante el cambio climático.</li> <li>• Relacionar el papel de las compensaciones económicas</li> </ul>	<ul style="list-style-type: none"> <li>• <u>Relaciona</u> los principales planteamientos y la relevancia de las políticas o los convenios internacionales sobre el cambio climático, como los acuerdos de Kyoto (1997) y París (2015).</li> <li>• <u>Relaciona</u> las variaciones espaciales y desafíos de la producción de energía, a partir de combustibles fósiles y energías limpias (alcances y beneficios), con las medidas de adaptación ante el cambio climático en América Central y el mundo.</li> <li>• Relaciona relaciones entre el papel de las compensaciones</li> </ul>	
--	--	---	--	--



		<p>a países subdesarrollados y el aumento de cobertura boscosa como estrategia de adaptación frente al cambio climático.</p> <ul style="list-style-type: none"> <li>• Identificar la relevancia y los desafíos de programas como el pago por servicios ambientales como parte de las estrategias de adaptación ante el cambio climático.</li> </ul>	<p>económicas a países subdesarrollados, el aumento de cobertura boscosa y el pago por servicios ambientales como parte de las estrategias de adaptación ante el cambio climático.</p>	
<b>16.</b>	<b>30 de mayo al 5 de junio</b>			<p align="center"><b>III EVALUACIÓN</b></p> <p align="center"><b>Horario según corresponda a cada sede</b></p>
<b>17.</b>	<b>6 al 12 de junio</b>			<b>Entrega de resultados</b>
<b>18.</b>	<b>13 al 19 de junio</b>			<p align="center"><b>Pruebas de ampliación I convocatoria (estrategia de promoción)</b></p> <p align="center"><b>Pruebas de suficiencia</b></p>
<b>19.</b>	<b>20 al 26 de junio</b>			<b>Resultados finales a los estudiantes</b>
<b>20.</b>	<b>27 de junio al 3 de julio</b>			<b>Pruebas de ampliación II convocatoria (Estrategia de promoción)</b>

				<p><b>Lista de estudiantes para la estrategia de promoción. Entregar información a estudiantes</b></p> <p><b>APLICACIÓN ESTRATEGIAS DE PROMOCIÓN: SEDES A/ SEDES B (Del 18 al 24 de julio) al entrar al II semestre 2022</b></p> <p><b>GRADUACIONES CONED</b></p> <p><b><u>Matrícula II semestre 2022</u></b></p>
21.	4 al 10 de julio			<i>Receso de medio periodo para docentes y estudiantes</i>
22.	11 al 17 de julio			<i>Receso de medio periodo para docentes y estudiantes</i>
23.	18 al 24 de julio			<p><b>Inicio del II semestre 2022</b></p> <p><b>Aplicación de estrategia de Promoción</b></p>



**Colegio Nacional de Educación a Distancia**

Sede \_\_\_\_\_

Nombre del estudiante

---

Número de cédula

---

Sección

---

**ESTUDIOS SOCIALES 8°**

Profesor

---

Fecha de entrega

---

Firma del docente

---

**Nota obtenida:**

**Puntos Obtenidos**

**Porcentaje**

**COLEGIO NACIONAL DE EDUCACIÓN A DISTANCIA**

Nombre del estudiante: \_\_\_\_\_ Número de cédula: \_\_\_\_\_

Sección: \_\_\_\_\_ Fecha de entrega: \_\_\_\_\_ Firma de recibido: \_\_\_\_\_

Asignatura: **ESTUDIOS SOCIALES 8°**

## Tarea Numero uno

Estudios Sociales.

Nivel: Octavo año.

I Semestre 2022

Código: 80011

### Indicadores:

1. Relaciona la actividad sísmica y su relación con las condiciones socioeconómicas y de vulnerabilidad de diversas sociedades y lugares del planeta que producen pérdidas materiales y humanas diferenciadas, para proponer posibles medidas de adaptación y mitigación, relatando México 1985, Indonesia 2004, Chile 2015, Haití 2010, Japón 2011, Nepal, 2015 o Costa Rica, 2012.

Valor 10% 15 puntos.

Fecha de entrega: del 7 al 13 de marzo. Verificar horario de la sede para la entrega de la tarea.

### Indicaciones Generales:

- La tarea es estrictamente individual (si se evidencia dos o más trabajos iguales se aplicará lo que establece la normativa vigente), por lo que debe ser original. El plagio implica la eliminación de esta evaluación.
- El trabajo debe entregarse Según las indicaciones de cada sede, con portada y bibliografía correspondiente.
- Entregue su trabajo en las fechas y sede correspondiente, según lo indica el cronograma.
- Para su realización debe basarse en la antología del curso y opcionalmente en otros recursos como libros de texto e internet, tomado en consideración que debe anotar las referencias bibliográficas utilizadas que deberá ubicar al final de este.
- Si utiliza imágenes, estas pueden ser construidas a mano, o bien recortadas u obtenidas de material impreso o de la red internet, lo importante es que guarden coherencia con el concepto y calidad en cuanto a la estética



## **Actividad**

### **Elaboración de dos fichas.**

#### **Ficha:**

La ficha de resumen es utilizada para facilitar el estudio de un tema, ya que contiene los aspectos más importantes. Cuentan con un título que va en el encabezado, donde se cuenta la asignatura a la que refiere y luego el tema específico.

También sirve para tener al alcance una ficha de resumen de un tema abreviado para después poder consultar sin tener que leer de nuevo todo el libro.

La función de este tipo de ficha es evitar la pérdida de tiempo en leer todo un escrito de nuevo si este largo. Ahí se escriben las ideas principales que se consideran importantes de manera textual, evitando cambiar las palabras del autor.

Ejemplo de ficha:

## **Ejemplo de ficha de resumen**

**Autor:** Gómez-Pompa

**Título:** La vegetación de México

**Fecha:** 2016

**Otros datos:** publicado en Botanical Sciences

**Resumen:**

El estado actual de los estudios mas importantes sobre la vegetación de México se presenta en forma sintética. Se utilizó como base para la clasificación de los tipos de vegetación el trabajo de Miranda y Hernández. Los principales tipos de vegetación en México y sus asociaciones características se mencionan. El trabajo se dividió en tres partes principales: a) Vegetación en zonas con clima templado o frío. b) Vegetación en zonas con clima árido o subárido. c) Vegetación en zonas con clima cálido. Algunos problemas relativos a los estudios de la vegetación en México son expresados de forma crítica. La vegetación de México

### **Indicaciones específicas.**

1. Elija dos países de los estudiados: México, Haití, Chile, Indonesia, Costa Rica, Japón.
2. Determine su ubicación geográfica e indique cuales placas están por debajo del mismo.
3. Mencione al menos 6 sismos o eventos naturales que han azotado a este país cronológicamente.
4. Determine al menos 6 consecuencias pueden ser sociales y/o económicas.
5. Adjunte dos imágenes en cada ficha

<b>Rúbrica de Evaluación.</b>				
<b>Indicador.</b>	<b>Avanzado 3</b>	<b>Intermedio 2</b>	<b>Inicial 1</b>	<b>0</b>
<b>Elabora la actividad de acuerdo a las indicaciones dadas</b>	Elabora correctamente el las fichas de acuerdo con las indicaciones dadas.	Elabora las fichas de acuerdo con las indicaciones dadas, no obstante, presenta inconsistencia en la información.	No sigue las indicaciones dadas para la elaboración de las fichas	No presenta la información en el formato indicado
<b>Relaciona la actividad sísmica y su relación con las condiciones socioeconómicas y de vulnerabilidad de diversas sociedades y lugares del planeta que producen pérdidas materiales y humanas diferenciadas, para proponer posibles medidas de adaptación y mitigación, relatando México 1985, Indonesia 2004, Chile 2015, Haití 2010, Japón 2011, Nepal, 2015 o Costa Rica, 2012.</b>	Reconoce la Ubicación y geográfica y las placas tectónicas que se ubican por debajo del país seleccionado.	Reconoce la Ubicación y geográfica y algunas de las placas tectónicas que se ubican por debajo del país seleccionado.	Reconoce solo la Ubicación geográfica y no las placas tectónicas que se ubican por debajo del país seleccionado.	No contesta
	Determina seis eventos o catástrofes naturales de los últimos años presentes en el recuadro anterior.	Reconoce en forma clara cuatro eventos o catástrofes naturales de los últimos años presentes en el recuadro anterior.	Identifica en forma poco clara y precisa algunos eventos o catástrofes naturales de los últimos años presentes en el recuadro anterior.	No contesta
	Puntualiza cinco consecuencias negativas o positivas de las catástrofes naturales de los últimos años presentes en el recuadro anterior.	Puntualiza tres consecuencias negativas o positivas de las catástrofes naturales de los últimos años presentes en el recuadro anterior.	Puntualiza una consecuencia negativa o positiva de las catástrofes naturales de los últimos años presentes en el recuadro anterior.	No contesta.
	Ilustra con dos imágenes alusivas al tema cada una de las fichas.	Ilustra con una imagen alusiva al tema cada una de las fichas.	Algunas de las imágenes no se relacionan con el tema de la ficha.	No utiliza imágenes.



**Colegio Nacional de Educación a Distancia**

Sede \_\_\_\_\_

Nombre del estudiante

---



Número de cédula

---

Sección

---

**ESTUDIOS SOCIALES 8°**

Profesor

---

Fecha de entrega

---

Firma del docente

---

**Nota obtenida:**

**Puntos Obtenidos**

**Porcentaje**

**COLEGIO NACIONAL DE EDUCACIÓN A DISTANCIA**

Nombre del estudiante: \_\_\_\_\_ Número de cédula: \_\_\_\_\_

Sección: \_\_\_\_\_ Fecha de entrega: \_\_\_\_\_ Firma de recibido: \_\_\_\_\_

Asignatura: **ESTUDIOS SOCIALES 8°**

### Tarea Número dos.

Estudios Sociales.

Nivel: Octavo año.

I Semestre 2022

Código: 80011

#### Indicadores:

Demuestra la relación entre el consumo de combustibles fósiles y la emisión de gases de efecto invernadero, tanto en el ámbito histórico como a nivel espacial en diferentes países o regiones del Planeta.

Examina la importancia de tomar acciones para disminuir y mitigar la emisión de gases de efecto invernadero y sus efectos en el cambio climático en el largo plazo.

Valor 15% 21 puntos

Fecha de entrega: del 25 de abril al 1 de mayo . Verificar el horario de la sede para la entrega de la tarea.

#### Indicaciones Generales:

- La tarea es estrictamente individual (si se evidencia dos o más trabajos iguales se aplicará lo que establece la normativa vigente), por lo debe ser original. El plagio implica la eliminación de esta evaluación.
- El trabajo debe entregarse Según las indicaciones de cada sede, con portada y bibliografía correspondiente.
- Entregue su trabajo en las fechas y sede correspondiente, según lo indica el cronograma.
- Para su realización debe basarse en la antología del curso y opcionalmente en otros recursos como libros de texto e internet, tomado en consideración que debe anotar las referencias bibliográficas utilizadas que deberá ubicar al final de este.
- Si utiliza imágenes, estas pueden ser construidas a mano, o bien recortadas u obtenidas de material impreso o de la red internet, lo importante es que guarden coherencia con el concepto y calidad en cuanto a la estética



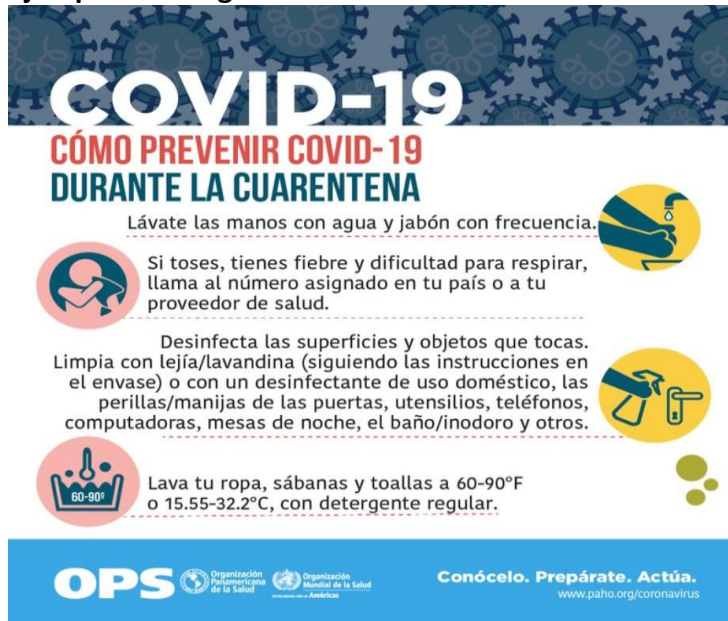


## Actividad

### Infografía

Una infografía es una imagen explicativa que combina texto, ilustración y diseño, cuyo propósito de sintetizar información de cierta complejidad e importancia, de una manera directa y rápida.

### Ejemplo de Infografía



### Indicaciones específicas

1. Investigue y de respuesta a las siguientes preguntas :
  - ¿Qué es el calentamiento global?
  - Defina los siguientes conceptos cambio climático, efecto invernadero natural y el efecto invernadero acentuado.
  - Con dos ideas explica las razones por las cuales se genera el efecto invernadero acentuado en la actualidad' y plantea dos consecuencias negativas sobre el ambiente
  - Ejemplifique tres acciones que debemos realizar para contribuir en la solución de esta problemática.
2. **Elabore una Infografía**

Tomando en consideración la información recolectada elabore una infografía.  
Información que debe contener.  
Título según el tema.  
Conceptos y definiciones  
Consecuencias negativas  
Propuestas para contrarrestar esta problemática  
Imágenes

## RUBRICA DE EVALUACION

<b>Categoría</b>	<b>EVIDENCIA CLARA Y DETALLADA. 3 puntos</b>	<b>EVIDENCIA ADECUADA. 2 puntos</b>	<b>ALGUNA EVIDENCIA. 1 punto</b>	<b>No contesta 0</b>
<b>EXPOSICIÓN DE IDEAS CENTRALES</b>	La infografía muestra con evidencia clara y detallada más de 6 ideas centrales relacionadas a los conceptos solicitados	La infografía muestra 4 ideas centrales	La infografía muestra algunas ideas centrales	No destaca ideas y hechos principales
<b>ORGANIZACIÓN DE LA INFORMACIÓN</b>	Muestra capacidad de síntesis de la información y coherencia	Muestra capacidad de síntesis de la información y poca coherencia	Muestra capacidad de síntesis de la información y no existe coherencia	No muestra capacidad de síntesis de la información y no existe coherencia
<b>USO DE IMÁGENES Y COLORES</b>	Texto e imágenes adecuadas al tema de estudio y una combinación de colores	Texto e imágenes no tan adecuadas al tema de estudio y poca combinación de colores.	Texto e imágenes de mala calidad y no se relacionan con el tema además no hay combinación de colores	No presenta imágenes alusivas al tema ni hace uso de la combinación de colores
<b>PRESENTACIÓN VISUAL</b>	Emplea recursos para facilitar la lectura, elementos visuales atractivos y relacionados al tema	Emplea recursos para facilitar la lectura, elementos visuales no atractivos y no relacionados al tema.	Emplea pocos recursos para facilitar la lectura, pocos elementos visuales atractivos y poca relación con el tema.	No emplea recursos para facilitar la lectura, ni elementos visuales atractivos y no tiene relación con el tema
<b>Define los conceptos planteados relacionados con el cambio climático.</b>	Define en forma clara y precisa los cuatro conceptos planteados relacionados con el cambio climático.	Define en forma clara y precisa dos o tres de los conceptos planteados relacionados con el cambio climático.	Define en forma clara y precisa solo uno de los conceptos planteados relacionados con el cambio climático.	No aborda ninguno de los conceptos planteados.
<b>Ejemplifica acciones que debemos realizar para contribuir en la solución de del cambio climático</b>	Ejemplifica en forma clara y precisa tres acciones que debemos realizar para contribuir en la solución de del cambio climático	Ejemplifica acciones que debemos realizar para contribuir en la solución de del cambio climático	Ejemplifica en forma clara y precisa tres acciones que debemos realizar para contribuir en la solución de del cambio climático	Ejemplifica acciones que debemos realizar para contribuir en la solución de del cambio climático
<b>Explica las razones por las cuales se genera el efecto invernadero acentuado en la actualidad' y plantea dos consecuencias negativas sobre el ambiente</b>	En forma clara y precisa explica con dos ideas las razones por las cuales se genera el efecto invernadero acentuado en la actualidad' y plantea dos consecuencias negativas sobre el ambiente	En forma clara y precisa explica con una idea las razones por las cuales se genera el efecto invernadero acentuado en la actualidad' y plantea unas consecuencias negativas sobre el ambiente	En forma poco clara e imprecisa identifica algunas razones por las cuales se genera el efecto invernadero acentuado en la actualidad' y plantea con una idea poco clara consecuencias negativas sobre el ambiente	No contesta



**Colegio Nacional de Educación a Distancia**

Sede \_\_\_\_\_

Nombre del estudiante

---

Número de cédula

---

Sección

---

**ESTUDIOS SOCIALES 8°**

Profesor

---

Fecha de entrega

---

Firma del docente

---

**Nota obtenida:**

**Puntos Obtenidos**

**Porcentaje**

**COLEGIO NACIONAL DE EDUCACIÓN A DISTANCIA**

Nombre del estudiante: \_\_\_\_\_ Número de cédula: \_\_\_\_\_

Sección: \_\_\_\_\_ Fecha de entrega: \_\_\_\_\_ Firma de recibido: \_\_\_\_\_

Asignatura: **ESTUDIOS SOCIALES 8°**



### Tarea Número tres.

**Materia: Estudios Sociales.**

**Nivel: Octavo año.**

**I Semestre 2022.**

**Código: 80011**

#### Indicadores:

- Relaciona los principales planteamientos y la relevancia de las políticas o los convenios internacionales sobre el cambio climático, como los acuerdos de Kyoto (1997) y París (2015).
- Relaciona las variaciones espaciales y desafíos de la producción de energía, a partir de combustibles fósiles y energías limpias (alcances y beneficios), con las medidas de adaptación ante el cambio climático en América Central y el mundo.

**Puntos: 18. Valor Porcentual: 15%**

**Fecha de entrega: 16 de mayo al 22 de mayo . Verificar el horario de la sede para la entrega de la tarea.**

#### Indicaciones Generales:

- La tarea es estrictamente individual (si se evidencia dos o más trabajos iguales se aplicará lo que establece la normativa vigente), por lo debe ser original. El plagio implica la eliminación de esta evaluación.
- El trabajo debe entregarse Según las indicaciones de cada sede, con portada y bibliografía correspondiente.
- Entregue su trabajo en las fechas y sede correspondiente, según lo indica el cronograma.
- Para su realización debe basarse en la antología del curso y opcionalmente en otros recursos como libros de texto e internet, tomado en consideración que debe anotar las referencias bibliográficas utilizadas que deberá ubicar al final de este.
- Si utiliza imágenes, estas pueden ser construidas a mano, o bien recortadas u obtenidas de material impreso o de la red internet, lo importante es que guarden coherencia con el concepto y calidad en cuanto a la estética



## **Actividad**

### **Ensayo**

Es una forma particular de comunicación de ideas, realizada por un autor que nos da a conocer su pensamiento y lo hace con una gran libertad.

Es un escrito en prosa, generalmente breve, que expone sin rigor sistemático, pero con hondura, madurez y sensibilidad, una interpretación personal sobre cualquier tema ya sea filosófico, científico, histórico o literario.

Se caracteriza por:

- Estructura libre
- Forma sintáctica
- Extensión relativamente breve
- Variedad temática
- Estilo cuidadoso y elegante (sin llegar a la afectación)
- Tono variado (profundo, poético, didáctico, satírico, entre otros)
- Ameno en la exposición

Se distinguen dos tipos generales de ensayos:

- De carácter personal: El escritor habla de sí mismo y de sus opiniones sobre hechos y cosas, con un estilo ligero, natural, casi conversacional.
- De carácter formal: Es más ambicioso, más extenso y de control formal y riguroso, se aproxima al trabajo científico, pero siempre debe contener el punto de vista del autor

### **Indicaciones Específicas.**

- Investigue sobre los principales planteamientos y la relevancia de las políticas o los convenios internacionales sobre el cambio climático, como los acuerdos de Kyoto (1997) y París (2015).
- Relacione las variaciones espaciales y desafíos de la producción de energía, a partir de combustibles fósiles y energías limpias (alcances y beneficios), con las medidas de adaptación ante el cambio climático en América Central y el mundo.
- Elabore un ensayo donde usted **exprese su opinión sobre la importancia** de convenios internacionales sobre el cambio climático, **la importancia de la producción de energía** a partir de energías limpias y **algunas consecuencias y desafíos de esta situación en América y el mundo.**
- **Elabora el ensayo a partir de ideas propias utilizando referencias bibliográficas en caso de utilizar textos copiados**





### Rubrica de evaluación ensayo

<b>Indicador.</b>	<b>Avanzado 3 puntos</b>	<b>Intermedio 2 puntos</b>	<b>Inicial 1 punto</b>	<b>No contesta</b>
<b>Elabora la actividad de acuerdo a las indicaciones dadas.</b>	Elabora correctamente el ensayo de acuerdo con las indicaciones dadas.	Elabora el ensayo de acuerdo con las indicaciones dadas, no obstante, presenta inconsistencia en la información.	No sigue las indicaciones dadas para la elaboración de las fichas	No presenta la información en el formato indicado
<b>Elabora el ensayo a partir de ideas propias utilizando referencias bibliográficas en caso de utilizar textos copiados</b>	<b>Elabora el ensayo a partir de ideas propias utilizando referencias bibliográficas en caso de utilizar textos copiados</b>	La mayor parte del ensayo a <b>partir de ideas propias sin embargo no utiliza referencias bibliográficas cuando utiliza algunos textos copiados</b>	La mayor parte del ensayo lo realizó con textos copiados sin referencias bibliográficas, sin embargo, algunas ideas son interesantes de producción propia.	El ensayo es una copia literal del texto y no usó referencias bibliográficas.
Relaciona las variaciones espaciales y desafíos de la producción de energía, a partir de combustibles fósiles y energías limpias (alcances y beneficios), con las medidas de adaptación ante el cambio climático en América Central y el mundo.	Identifica el nombre de tres energías renovables.	Identifica el nombre de dos energías renovables.	Identifica el nombre de una energía renovables.	
	Conoce tres ventajas de energías renovables.	Conoce dos ventajas de energías renovables.	Conoce una ventaja de energías renovables.	
	Conoce tres desventajas de energías renovables.	Conoce dos desventajas de energías renovables.	Conoce una desventaja de energías renovables.	
Relaciona los principales planteamientos y la relevancia de las políticas o los convenios internacionales sobre el cambio climático, como los acuerdos de Kyoto (1997) y París (2015).	Explica mediante tres ideas la importancia que han tenido los acuerdos de Kyoto (1997) y París (2015) en mitigar el cambio climático.	Explica mediante dos ideas la importancia que han tenido los acuerdos de Kyoto (1997) y París (2015) en mitigar el cambio climático.	Explica mediante una idea la importancia que han tenido los acuerdos de Kyoto (1997) y París (2015) en mitigar el cambio climático.	